

# Starfloor Click Ultimate 30

LUXURY VINYL TILES

Návod na  
pokládku  
a údržbu

# A - Nářadí na pokládku Starfloor Click Ultimate 30

---

- Nůž s rovnou čepelí
- Ochranné rukavice
- Palička s bílou pryžovou hlavou
- Skládací metr/měřicí páska
- Tužka/příložník
- Dilatační klínky
- Pila vykrúžovačka
- Rysovací jehla

## B - Příprava a důležité informace před pokládkou

---

### B.1 KONTROLA MATERIÁLU

Přesvědčte se o bezchybnosti materiálu před tím, než začnete pracovat. Již nařezanou nebo položenou podlahu nelze reklamovat. Aby byla zajištěna stejnorodost barev a designu, použijte při instalaci souvislé plochy vždy stejné číslo výrobní šarže.

### B.2 AKLIMATIZACE

**Starfloor Click Ultimate 30** musí být aklimatizován minimálně 24 hodin v místě pokládky dle níže uvedených podmínek.

### B.3 TEPLOTA V MÍSTNOSTI POKLÁDKY

**Starfloor Click Ultimate 30** musí být instalován při pokojové teplotě v rozmezí 15°C -25°C. Teplota podkladu při pokládce nesmí být nižší než 10°C.

### B.4 VLASTNOSTI PODKLADU

Připravte podklad dle platných norem ve vaší zemi. Podklad musí být rovný, pevný a nesmí být vystaven stoupající vlhkosti. Povolené podklady naleznete níže.

Maximální přípustná nerovnost může být 3mm na dvoumetrovou kovovou lať. Textilní podlahoviny musí být odstraněny. V zásadě doporučujeme odstranění všech podlahovin.

Polkádku **Starfloor Click Ultimate 30** nedoporučujeme v těchto případech:

- Větší nerovnosti podkladu (nad rámec platné normy)
- Praskliny v podkladu
- Nedostatečně vysušený podklad
- Nedostatečně pevný, porézni nebo hrubý podklad
- Znečištěný podklad (např. olejem, voskem, lakem anebo zbytky nátěru)
- Rozdíl ve výšce mezi povrchem podkladu a navazujícími stavebními prvky
- Nevyhovující teplota podkladu (pod 10°C)
- Chybějící potvrzení o provedení topné zkoušky
- Teplota vyšší než 27 °C na povrchu podlahového topení



### POVOLENÉ PODKLADY:

- Laminát/parkety (pevně připevněné k podkladu)
- Kamenné podlahy, mramor
- Dlaždice (požadavky na velikost spár: < 6mm šířka/< 3 mm hloubka)
- Krytiny z kompaktního PVC
- Způsobilé minerální potěry: nové nebo upravené
- Při použití nepřípustných podkladů zaniká záruka

# C - Pokládka

## C.1 SMĚR POKLÁDKY

Při pokládce pracujte vždy zleva doprava. V místnosti pokládejte jednotlivé lamely ve směru světla. V dlouhých a úzkých místnostech (např. chodby) můžeme **Starfloor Click Ultimate 30** pokládat ve směru délky místnosti.

## C.2 POKLÁDKA

Použijte vhodný dilatační klínek a vytvořte po celém obvodu dilatační spáru o šířce min. 6 mm. Dodržujte dilatační spáru o šířce 6 mm od všech příslušenství v místnosti jako jsou např. trubky, dveřní rámy atd. V zásadě tyto spáry nesmí být vyplněny silikonem, elektrickými kabely nebo jinými prvky. Pokud stěna není rovná, musí být první řada vyříznuta podle profilu stěny pomocí rýsovací jehly. Tím docílíte rovnoměrné dilatační spáry 6mm.

## C.3 POUŽITÍ SILIKONU JE POUZE V TĚCHTO VÝJIMEČNÝCH PŘÍPADECH:

- Vlhké místnosti:

Vyplnění rohových spár ve vlhkých místnostech o max. rozloze 10m<sup>2</sup> jako jsou koupelny nebo kuchyně, aby nedošlo k průniku vody přes dilatační spáru pod instalovanou podlahu. U větších ploch vystavených vlhkosti doporučujeme spáry opatřit izolační páskou a následně zaplnit silikonem nebo použít soklovou lištu s izolační hranou.

- Zárubně:

Pokud nelze zárubně zkrátit doporučujeme mezeru 3 mm pro dilatační spáru, která může být vyplněna silikonem. Pokud lze zárubně zkrátit, je nutné dodržet od zdi dilatační spáru 6 mm.

## C.4 POKLÁDKA

Položte první lamelu perem směrem ke stěně a stejným způsobem instalujte další lamely zleva doprava. Ujistěte se, že druhá lamela je zasunuta perem dolů do drážky předchozí lamely, zaklopte směrem dolů a jemně poklepejte pryžovou paličkou. Při pokládce druhé řady umístěte levou lamelu (o délce minimálně 30 cm) do dlouhé drážky již položené řady lamel pod úhlem přibližně 30° a pomocí mírného tlaku sklopte dolů. Vezměte další lamelu, umístěte je také v úhlu přibližně 30° v podélném směru na lamelu již nainstalované první řady, vyrovnejte je co nejtěsněji s dříve nainstalovaným koncem lamely a zajistěte tak, jak je popsáno výše. Touto metodou instalujte všechny následující řady. Ujistěte se, že jsou koncové spáry v jednotlivých řadách odsazeny nejméně o 30 cm, aby se dosáhlo nejlepší instalace. Při pokládce poslední řady si změřte vzdálenost mezi stěnou a již položenou řadou a přeneste ji na lamelu. Poslední položená řada by měla být široká alespoň polovinu šířky lamely. Nezapomeňte na dilatační spáru 6 mm.





## C.5 DILATAČNÍ KLÍNKY VE VĚTŠÍCH PLOCHÁCH

Místnosti s plochou do 15 x 15m mohou být položeny vcelku za předpokladu, že odstup od stěn bude minimálně 12 mm. U extrémně úzkých a dlouhých místnosti je nutno použít dilatační klínky. Pokud je místnost přerušena stavebními prvky, jako jsou sloupy, dělicí příčky a průchody, dodržte dilatační spáry 6 mm kolem těchto prvků. Při instalaci soklových lišt, přechodových a ukončovacích profilů mějte na paměti, že tyto profily nesmíte pevně spojit s podlahou. Pokud budete potřebovat další informace, obraťte se na obchodního zástupce společnosti Tarkett.

## DŮLEŽITÉ POKYNY K DOKONČENÍ POKLÁDKY

- Odstraňte dilatační klínky
- **Starfloor Click Ultimate 30** nesmíte pevně spojit s podkladem nebo s nábytkem ani s ostatními stavebními díly.
- Pokud použijete rohožky nebo čistící zóny, zamezíte nadměrnému znečištění povrchu. Pokud posunujete těžký nábytek, používejte kluzáky nebo filcové podložky vhodné pro tvrdé podlahové krytiny. Dbejte na to, aby kancelářské židle měly odpovídající, měkká kolečka typu W.
- Pokud jsou práce dokončeny, ale zatím nedošlo k předání konečnému zákazníkovi, doporučujeme aplikaci ochranné fólie TarkoProtect.

## ZVLÁŠTNOSTI A VÝJIMEČNÉ SITUACE

- Před instalací by měl být produkt aklimatizován při pokojové teplotě (mezi 15°C - 25°C) po dobu nejméně 24 hodin. To je důležité zejména v nevytápěných místnostech, zimních zahradách nebo v sousedství dveří na terasu.
- Vždy po instalaci se vyvarujte extrémním změnám teploty v místnosti. Teplota naměřená nad podlahou by neměla klesnout pod 10°C nebo nad 50°C.
- Při instalaci **Starfloor Click Ultimate 30** v oblastech, které jsou vystaveny výrazným teplotním výkyvům, může být dilatační spára zdvojnásobena až na 12 mm na celém obvodu a okolo všech zařízení v místnosti.
- Barevná kolečka nebo nohy nábytku na bázi kaučuku (např. kolečka vozíků, pneumatiky) mohou při dlouhodobém kontaktu s vinylovou podlahou způsobit neodstranitelné skvrny.

## ČIŠTĚNÍ A ÚDRŽBA

Po pokládce celou podlahu vyčistěte. Podlahu můžete zametat, vysávat nebo vytírat. Na hrubé nečistoty použijte kartáč a čisticí prostředek s neutrálním pH. Všechny agresivní nečistoty nebo nečistoty způsobující fleky musí být okamžitě odstraněny.

Přečtěte si níže uvedené pokyny k instalaci a podívejte se na video, které naleznete na našich webových stránkách kolekce Starfloor Click Ultimate 30.

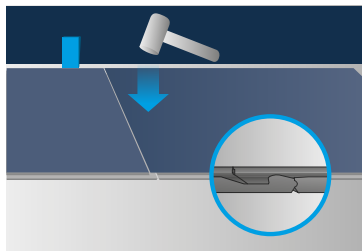
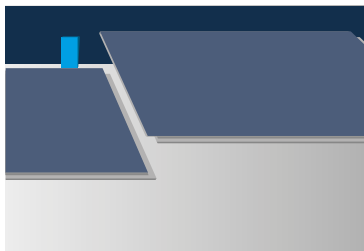
## KROK 1

Položte první lamelu perem směrem ke stěně a stejným způsobem instalujte další lamely zleva doprava.



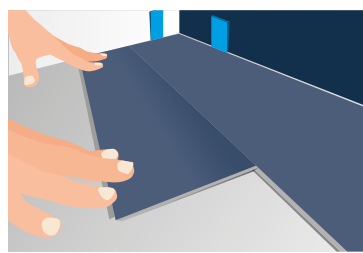
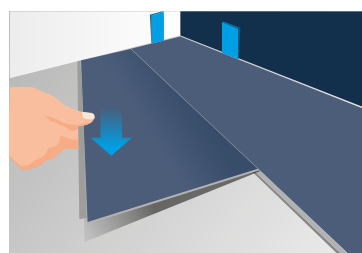
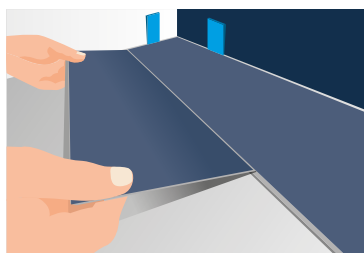
## KROK 2

Ujistěte se, že druhá lamela je zasunuta perem dolů do drážky předchozí lamely, zaklopte směrem dolů a jemně poklepejte pryžovou paličkou.



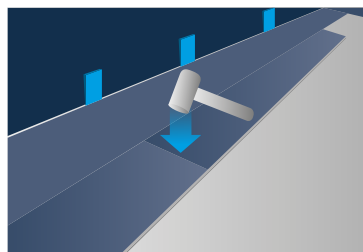
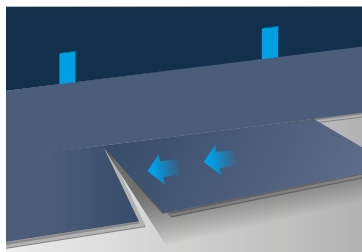
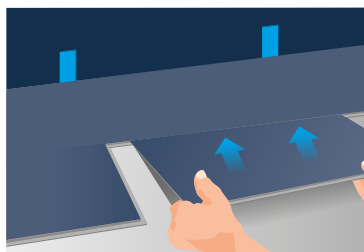
## KROK 3

Při pokládce druhé řady umístěte levou lamelu (o délce minimálně 30 cm) do dlouhé drážky již položené řady lamel pod úhlem přibližně 30° a pomoci mírného tlaku sklopte dolů.



## KROK 4

Vezměte další lamelu a umístěte jej také v úhlu přibližně 30° v podélném směru na lamelu již nainstalované první řady, vyrovnejte jej co nejtěsněji s dřívě nainstalovaným koncem lamely a zarovnejte jej, jak je popsáno výše.



Touto metodou se instalují i ostatní řádky. Ujistěte se, že koncové spoje lamel jsou odsazeny nejméně o 30 cm, aby bylo dosaženo stabilní instalace. Při pokládce poslední řady si změřte vzdálenost mezi stěnou a již položenou řadou a přeneste ji na lamelu. Poslední položená řada by měla být široká alespoň polovinu šířky lamely. Nezapomeňte na 6 mm dilatační spáru mezi poslední řadou a zdí.

**V případě dotazů nebo pochybností kontaktujte pro doplňující informace společnost Tarkett.**

■ **WESTERN EUROPE:** Austria: Tarkett Holding GmbH, Niederfassung Wien – Tel. +43 1 47 88 062 ■ Belgium: Tarkett Belux Sprl – Tel. +32 16 35 98 80 ■ Denmark: Tarkett A/S – Tel. +45 43 90 60 11 ■ Finland: Tarkett Oy – Tel. +358 9 4257 9000 ■ France: Tarkett SAS – Tel. +33 1 41 20 42 49 ■ Germany: Tarkett Holding GmbH – Tel. +49 62 33 810 ■ Greece: Tarkett Monoprosopi Ltd – Tel. +30 210 6745 340 ■ Italy: Tarkett S.p.A. – Tel. +39 0744 7551 ■ Luxembourg: Tarkett GDL SA – Tel. +352 949 211 8804 ■ Netherlands: Tarkett BV – Tel. +31 416 685 491 ■ Norway: Tarkett AS – Tel. +47 32 20 92 00 ■ Portugal: Tarkett SA – Tel. +351 21 427 64 20 ■ Spain: Tarkett Floors S.L. – Tel. +34 91 358 00 35 ■ Sweden: Tarkett Sverige AB – Tel. +46 771 25 19 00 ■ Switzerland: Tarkett Holding GmbH – Tel. +41 043 233 79 24 ■ Turkey: Tarkett Aspen – Tel. +90 212 213 65 80 ■ United Kingdom: Tarkett Ltd – Tel. +44 (0) 1622 854 040 ■ **EASTERN EUROPE:** Baltic Countries: Tarkett Baltics – Tel. +370 37 262 220 ■ Czech Republic: Tarkett org. složka – Tel. +420 271 001 600 ■ Hungary: Tarkett Polska SP Z.O.O. magyarországi fióktelepe – Tel. +36 1 437 8150 ■ Poland: Tarkett Polska Sp. z o. o. – Tel. +48 22 16 09 231 ■ Russian Federation: ZAO Tarkett RUS – Tel. +7 495 775 3737 ■ Slovakia: Tarkett Polska, organizačná zložka – Tel. +421 2 48291 317 ■ South East Europe: Tarkett SEE – Tel. +381 21 7557 649 (44) 569 12 21 ■ Ukraine: Tarkett UA – Tel. +38 (0) 44 569 12 21 ■ **ASIA AND OCEANIA:** Australia: Tarkett Australia Pty Ltd – Tel. +61 2 88 53 12 00 ■ China: Tarkett Floor Covering (Shanghai) Co. Ltd. – Tel. +86 (21) 60 95 68 38 ext 841 ■ North East Asia: Tarkett Hong Kong Limited – Tel. +852 2511 8716 ■ India: Tarkett Flooring India Pvt. Ltd. – Bangalore – Tel. +91 80 4130 3793 – New Delhi – Tel. +91 11 4352 4073 – Mumbai – Tel. +91 22 2648 8750 ■ South East Asia: Tarkett Flooring Singapore Pte. Ltd. – Tel. +65 6346 1585 ■ **AFRICA:** Tarkett International: Tel. +33 1 41 20 41 01 ■ **MIDDLE EAST:** Tarkett Middle East: Tel. +961 1 51 3363/4 ■ Israel: Tarkett International: Tel. +33 1 41 20 41 01 ■ **NORTH AMERICA:** USA: Tarkett Inc. – Tel. +1 713 869 5811 / Johnsonite – Tel. +1 440 543 8916 ■ Canada: Tarkett Inc. – Tel. +1 450 293 173 ■ **LATIN AMERICA:** Brazil: Tarkett – Tel. 55 12 3954 7108 ■ Argentina - Chile - Uruguay: Tarkett Latam Mercosur – Tel. +54 11 47 08 07 72 / +54 911 44 46 88 82 ■ Bolivia - Colombia - Ecuador - Panama - Paraguay - Peru - Trinidad and Tobago - Venezuela: Tarkett – Tel. +55 11 98410 9310 / +55 11 95494 0069 ■ Mexico / Central America: Tarkett Latam Mexico – Tel. +55 11 98410 9310