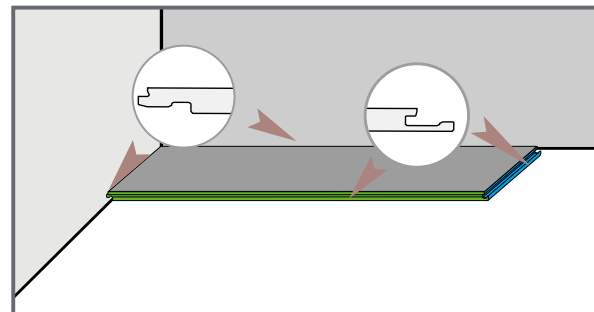


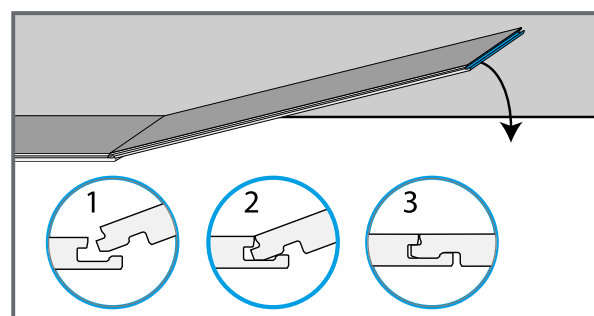
## KROK 1

Příprava. Základní nástroje. Lamely musí být aklimatizovány v místě pokládky minimálně 24 hodin před instalací při min. teplotě 15 °C. Podklad musí být bez prachu, čistý, tvrdý a suchý. Začněte instalaci podél stěny. Lamely pokládejte vždy zleva doprava.



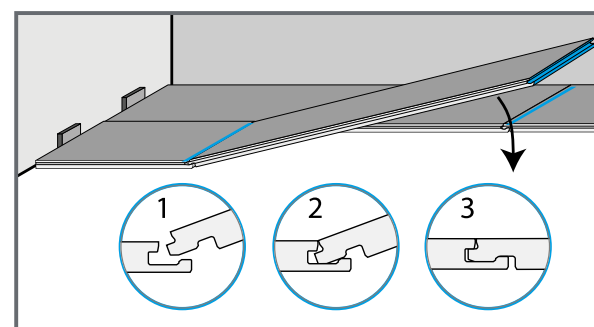
## KROK 2

Umístěte druhou lamelu vložení do drážky (na výkresu označena modře) první lamely. Dbejte na to, aby nedošlo k poškození rohů lamely.



## KROK 3

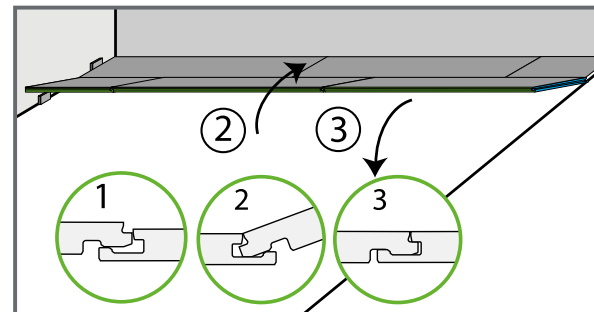
První lamela druhé řady by měla být kratší než první lamela z první řady, aby se vytvořila střídaná pokládká. Chcete-li tak učinit, použijte zbytek zkrácené poslední lamely z první řady nebo použijte novou lamelu, kterou odříznete tak, aby byla kratší než první lamela, ale ne kratší než 30 cm. Po instalaci první lamely druhé řady, pokládejte následující lamely tak, že vždy budete začínat s jejich krátkým koncovým perem.



## KROK 4

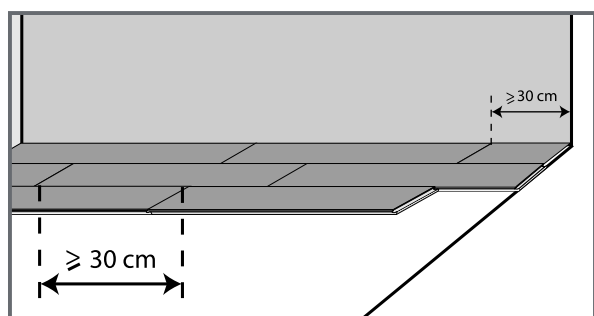
Jakmile jsou krátké konce spojeny, zasuňte dlouhé konce do první řady

- 1) lamely jsou v drážce první řady
- 2) zvedněte druhou řadu a vložte ji do drážky první řady
- 3) pomocí mírného tlaku sklopte dolů a zaklapněte



## KROK 5

Tímto postupem dokončete řádky v celé místnosti a ujistěte se, že žádná lamela není kratší než 30 cm a že vytváříte efekt střídané pokládky.



## Čištění a údržba

Po pokládce celou podlahu vyčistěte. Podlahu můžete zametat, vysávat nebo vytírat. Na hrubé nečistoty použijte mop a čisticí prostředek s neutrálním pH. Všechny agresivní nečistoty nebo nečistoty způsobující fleky musí být okamžitě odstraněny.

## Oprava / výměna "Starfloor Click 30"

V případě, že chcete vyměnit poškozenou lamelu:

Chcete-li vyměnit poškozenou lamelu, vyřízněte ji (po spojích) rezačkou. Odstraňte poškozenou lamelu. Vezměte novou lamelu a odřízněte drážku a pero. Před instalací této lamely se ujistěte, že je umístěna ve správném směru. Vyměněná lamela a její okolí by měly být připevněny k podkladu pomocí oboustranné pásky. Ujistěte se, že lamela je dobře umístěna a přilepena, aby bylo zajištěno pevné spojení s podlahou.

5

# Starfloor Click 30 & 30PLUS

LUXURY VINYL TILES

Vše o instalaci  
a údržbě vaší  
podlahy

### Pro více informací kontaktujte prodejce ve vaší zemi

**WESTERN EUROPE:** Austria: Tarkett Holding GmbH, Niederlassung Wien - Tel. +43 1 47 88 062. Belgium: Tarkett Belux Sprl - Tel. +32 16 35 98 80. Denmark: Tarkett A/S - Tel. +45 43 90 60 11. Finland: Tarkett Oy - Tel. +358 9 4257 9000. France: Tarkett SAS - Tel. +33 1 41 20 42 49. Germany: Tarkett Holding GmbH, Bereich Objekt - Tel. +49 62 33 810. Greece: Tarkett Monoprosopi Ltd - Tel. +30 210 6745 340. Italy: Tarkett S.p.A. - Tel. +39 0744 7551. Luxembourg: Tarkett GDL SA - Tel. +352 949 211 8804. Netherlands: Tarkett Holding GmbH, Vestiging Nederland - Tel. +31 416 685 491. Norway: Tarkett AS - Tel. +47 32 20 92 00. Portugal: Tarkett SA - Tel. +351 21 427 64 20. Spain: Tarkett Floors S.L. - Tel. +34 91 358 00 35. Sweden: Tarkett Sverige AB - Tel. +46 771 25 19 00. Switzerland: Tarkett Holding GmbH, Bereich Objekt Schweiz - Tel. +41 043 233 79 24. Turkey: Tarkett Aspen - Tel. +90 212 213 65 80. United Kingdom: Tarkett Ltd - Tel. +44 (0) 1622 854 040. **EASTERN EUROPE:** Baltic Countries: Tarkett Baltics - Tel. +370 37 262 220. Czech Republic: Tarkett org. slozka - Tel. +420 271 001 600. Hungary: Tarkett France SAS - Tel. +36 1 437 8150. Poland: Tarkett Polska Sp. z o.o. - Tel. +48 22 16 09 231. Russian Federation: ZAO Tarkett RUS - Tel. +7 495 773 3737. Slovakia: Tarkett France SAS, org.2lozka - Tel. +421 248 291 317. **South East Europe:** Tarkett SEE - Tel. +381 21 7557 649 (44) 569 12 21. Ukraine: Tarkett UA - Tel. +38 (0) 44 569 12 21. **ASIA AND OCEANIA:** Australia: Tarkett Australia Pty Ltd - Tel. +61 2 88 53 12 00. China: Tarkett Floor Covering (Shanghai) Co. Ltd. - Tel. +86 (21) 60 95 68 38 ext 841. North East Asia: Tarkett Hong Kong Limited - Tel. +852 2511 8716. India: Tarkett France (India Branch) - Tel. +91 11 4352 4073. South East Asia: Tarkett Flooring Singapore Pte. Ltd. - Tel. +65 6346 1585. **AFRICA:** Tarkett International - Tel. +33 1 41 20 41 01. **MIDDLE EAST:** Tarkett Middle East - Tel. +961 1 51 3363/4. Israel: Tarkett International - Tel. +33 1 41 20 41 01. **NORTH AMERICA:** USA: Tarkett Inc. - Tel. +1 713 869 5811 / Johnsonite - Tel. +1 440 543 8916. Canada: Tarkett Inc. - Tel. +1 450 293 173. **LATIN AMERICA:** Brazil: Tarkett - Tel. 55 12 3954 7108. Argentina - Chile - Uruguay: Tarkett Latam Mercosur - Tel. +54 11 47 06 07 72 / +54 9 11 44 46 88 62. Bolivia - Colombia - Ecuador - Panama - Paraguay - Peru - Trinidad and Tobago - Venezuela: Tarkett - Tel. +55 11 9 8410 9310 / +55 11 95494 0069. Mexico / Central America: Tarkett Latam Mexico - Tel. +55 11 98410 9310.

LaSamba.cz

Tarkett

Tarkett

10/2017

## Používání

### POUŽITÍ

**Starfloor Click 30** je podlaha určená výhradně pro bytové segment.



\* postupujte dle našich specifických doporučení k instalaci

## Příprava a důležité informace před pokládkou

### NAŘADÍ NA POKLÁDKU

- Nůž s trapézovou čepelí
- Ochranné rukavice
- Skládací metr/měřicí páska
- Tužka/přiložník
- Dilatační klínky

### KONTROLA MATERIÁLU

Přesvědčte se o bezchybnosti materiálu před tím, než začnete pracovat. Již nařezanou nebo položenou podlahu nelze reklamovat. Aby byla zajištěna stejnorodost barev a designu, použijte při instalaci souvislé plochy vždy stejné číslo výrobní šarže.

## Vlastnosti podkladu

Připravte podklad dle platných norem ve vaší zemi. Podklad musí být rovný, pevný a nesmí být vystaven stoupající vlhkosti. Maximální přípustná nerovnost může být 3mm na dvoumetrovou kovovou lať. Textilní podlahoviny musí být odstraněny. V zásadě doporučujeme odstranění všech podlahovin. Pokládku **Starfloor Click 30** nedoporučujeme v těchto případech:

- Větší nerovnosti podkladu (nad rámeček platné normy),
- Praskliny v podkladu,
- Nedostatečně vysušený podklad,
- Nedostatečně pevný, porézni nebo hrubý podklad,
- Znečištěný podklad (např. olejem, voskem, lakem a nebo zbytky nátěru),
- Rozdíl ve výšce mezi povrchem podkladu a navazujícími stavebními prvky,
- Nevyhovující teplota podkladu (pod 15°C),
- Teplota v místnosti nižší než 15°C a vyšší než 25°C,
- Chybějící potvrzení o provedení topné zkoušky pokud je nainstalováno podlahové topení (Po celou dobu životnosti podlahy nesmí teplota překročit 27°C)



### AKLIMATIZACE

**Starfloor Click 30** musí být aklimatizován minimálně 24 hodin v místě pokládky dle níže uvedených podmínek.

### KLIMATICKÉ PODMÍNKY

**Starfloor Click 30** smusí být instalován při pokojové teplotě v rozmezí 15°C - 25°C. Teplota podkladu při pokládce nesmí být nižší než 15°C.

### POVOLENÉ PODKLADY

- Laminát/Parkety(pevně přilepené k podkladu)
- Rovné kamenné, mramorové, z umělého kamene
- Dlažba (rozměr spáry: <5mm šířka/<2mm hloubka)
- Kompaktní povrchy z PVC
- Způsobitelné minerální potěry: nové nebo upravené

Při použití nepřipustných podkladů zaniká záruka.

## Pokládka

### INSTALACE PODLOŽEK TARKOMFORT PREMIUM A TARKOMFORT PRO

Doporučujeme používat podložky Tarkomfort Premium nebo Tarkomfort Pro na jakémkoli podkladu:

Tyto podložky nabízejí následující výhody:

- Vyrovnávají nepravidelnosti povrchu, např. spáry, mezi keramickou dlažbou, u dřevěných podlah apod.
- Snižují kročejový hluk a úrovně jeho přenosu (19 dB dB pro Tarkomfort Premium a 13 dB pro Tarkomfort Pro),

- Zvyšují komfort chůze

- Usnadňují instalaci

Více informací o pokládce podložek naleznete v instrukcích pro pokládku u jednotlivých produktů.

### SMĚR POKLÁDKY

Při pokládce pracujte vždy zleva doprava. V místnosti pokládejte jednotlivé lamely ve směru světla. V dlouhých a úzkých místnostech (např. chodby) můžeme **Starfloor Click 30** pokládat ve směru délky místnosti.

### DILATAČNÍ SPÁRA A ODSUP OD KRAJE

Pomocí vymešovacích podložek vytvořte okolo celé plochy dilatační spáru umožňující pohyb v minimální šířce 5mm. Tip pro vás: k tomuto účelu můžete použít odřezky jednotlivých lamel. Věnujte pozornost všem předmětům v místnosti, jako jsou např. prostupy potrubí, zárubně a podobně. I zde vymezte 5mm odstup.

Tyto spáry se nesmí zaplnit silikonem, elektrickými kabely apod.!

### POUŽITÍ SILIKONU JE POVOLENO POUZE V TĚCHTO VÝJIMEČNÝCH PŘÍPÁDECH

- **vlhké místnosti:**

Vyplnění rohových spár ve vlhkých místnostech o max. rozloze 10m<sup>2</sup> jako jsou koupelny nebo kuchyně, aby nedošlo k průniku vody přes dilatační spáru pod instalovanou podlahou. U větších ploch vystavených vlhkosti doporučujeme spáry opatřit izolační páskou a následně zaplnit silikonem nebo použít soklovou lištu s izolační hranou.

- **zárubně:**

Pokud nelze zárubně zkrátit doporučujeme mezeru 3mm pro dilatační spáru, která může být vyplněna silikonem. Pokud lze zárubně zkrátit, je nutné dodržet od zdi dilatační spáru 5mm.

### POKLÁDKA

Umístěte 5 mm silné vymešovací podložky mezi stěnu a první řadu lamel. Položte první lamelu do levého rohu. Ujistěte se, že jsou pera viditelné (na výkresu jsou označeny zeleně a modře). Umístěte druhou lamelu vložением do drážky (na výkresu označena modře) první lamely. Dbejte na to, aby nedošlo k poškození rohů lamely. Pokračujte stejným způsobem až ke zdi. Je-li poslední lamela příliš dlouhá, zkratěte ji (nezapomeňte připočítat dilatační spáru) a umístěte zkrácenou lamelu tak, aby byla dokončena řada. Poté můžete začít pokládat další řadu. První lamela druhé řady by měla být kratší než první lamela z první řady, aby se vytvořila střídavá pokládka. Chcete-li tak učinit, použijte zbytek zkrácené poslední lamely z první řady nebo použijte novou lamelu, kterou odřízněte tak, aby byla kratší než první lamela, ale ne kratší než 30 cm. Je také důležité, aby vzdálenost mezi dvěma krátkými konci (ve výkresu modře) byla nejméně 30 cm. Jakmile nainstalujete první lamelu druhé řady, pokládejte následující lamely tak, že vždy budete začínat s jejich krátkým koncovým perem (na výkresu označeno modře). Před vložением lamely do dlouhé boční drážky (na výkresu zeleně) mírně nadzvedněte obě předchozí lamely, než je zatlačíte dolů. Postupujte podle následujících kroků: lehce nadzvedněte krátký konec lamely (modrou část), vložte druhou lamelu do drážky krátkého konce první lamely (modře) a vložte pero druhé lamely do drážky lamely z první řady. Lehce nadzvedněte první lamelu a pomocí mírného tlaku sklopte dolů. Stejným způsobem pokračujte až na konec místnosti. Pokud jsou lamely pro poslední řadu příliš široké, aby mohly být instalovány celé, musíte je seříznout (nezapomeňte připočítat dilatační spáru).

Jakmile je dokončena instalace podlahy, použijte sokly na překrytí dilatačních spár.

Pro dokonalý estetický vzhled doporučujeme použít příslušenství Tarkett.

### DILATAČNÍ KLÍNKY

Místnosti s plochou větší než 150m<sup>2</sup> mohou být položeny vcelku za předpokladu, že odstup od stěn bude dvojnásobný, tedy 10mm. Plocha by v jednom směru neměla přesáhnout délku 15m. U extrémně úzkých a dlouhých místnosti je nutno použít dilatační profily. Pokud je místnost přerušena stavebními prvky, jako jsou sloupy, dělicí příčky a průchody, dodržte dilatační spáry 5mm kolem těchto prvků. Při instalaci soklových lišt, přechodových a ukončovacích profilů mějte na paměti, že tyto profily nesmíte pevně spojit s podlahou. Pokud budete potřebovat další informace, obraťte se na obchodního zástupce společnosti Tarkett.



## Důležité pokyny k dokončení pokládky

- Odstraňte vymešovací podložky.
- **Starfloor Click 30** nesmíte pevně spojit s podkladem nebo s nábytkem ani s ostatními stavebními díly.

- Pokud použijete rohožky nebo čistící zóny, zamezíte nadměrnému znečištění povrchu. Ošetřete nohy nábytku tak, aby nedošlo k poškrabání povrchu. Dbejte na to, aby kancelářské židle měly odpovídající, měkká kolečka typu W
- Pokud jsou práce dokončeny, ale zatím nedošlo k předání konečnému zákazníkovi, doporučujeme aplikaci ochranné fólie TarkoProtect.

## Zvláštnosti a výjimečné situace

- Nedoporučujeme použití Starfloor Click 30 v místnostech s velkými prosklenými plochami nebo tam, kde je podlaha vystavena nadměrnému slunečnímu záření (zimní zahrady, verandy apod.), protože zde dochází k velkým teplotním výkyvům.
- Po instalaci a v průběhu životního cyklu LVT podlah se zámkovým systémem se vyvarujte teplotním výkyvům. Udržujte teplotu v místnosti v rozmezí od 10°C do 28°C. Při nižších nebo vyšších teplotách musí být dílce lepeny. (viz. Seznam doporučených lepidel pro LVT na webových stránkách Tarkett)

- Plochy v blízkosti velkých oken, výloh, střešních oken a komínů musí být lepeny. (viz. Seznam doporučených lepidel pro LVT na webových stránkách Tarkett)).
- Barevná kolečka nebo nohy nábytku na bázi kaučuku (např. pneumatiky) mohou při dlouhodobém kontaktu s vinylovou podlahou způsobit neodstranitelné skvrny.