



**216.22**

**ZÁRUČNÍ LIST**



**Posuvný systém PORTA, Posuvný systém KOMPAKT, dveře ALFA, BETA**

## **ZÁRUČNÍ LIST A NÁVOD K MONTÁŽI**

**Poznámka: Nezačínajte montáž, pokud jste se neseznámili s návodem na montáž a záručními podmínkami.**

# ZÁRUČNÍ PODMÍNKY

## Poznámka: Nezačínajte montáž, pokud jste se neseznámili s návodem na montáž a záručními podmínkami.

- Porta KMI Poland Sp. z o. o. Spółka komandytowa jako ručitel poskytuje záruku na své výrobky s podmínkou, že budou namontovány podle montážního návodu obsaženého v tomto materiálu a budou užívány v souladu s jejich určením. Na základě smluv o zprostředkování se plnění záručních podmínek účastní zástupci závodu – dealeri Porta KMI Poland.
- Na výrobky firmy Porta KMI Poland se poskytuje záruční doba:
  - 24 měsíců na standardní výrobky,
  - 24 měsíců na výrobky chránící proti vloupání
  - 24 měsíců na vnější dřevěné dveře
  - 10 let na konstrukci dveří Enduro
  - 10 let na perforaci plechu ve vnějších kovových dveřích a kovových zárubních.Záruční doba se prodlouží o dalších 12 měsíců při montáži zakoupených výrobků autorizovanou montážní skupinou (mající aktuální autorizaci); tato skutečnost bude potvrzena přiložením patřičného razítka na tomto listu.
- Záruční doba začíná datem prodeje uvedeného na prodejním dokladu (faktuře).
- Podmínkou pro uplatnění nároku na záruku je předložení záručního listu kupujícím v místě prodeje spolu s prodejním dokladem a fakturou za montáž (v případě prodloužené záruky). Záruční list je připojen k výrobku. K povinnostem kupujícího patří odběr záručního listu od prodávajícího nebo autorizovaného montážníka. Reklamační oddělení se nachází v Porta KMI Poland, 84-239 Bolszewo, ul. Szkolna 54, tel. + 48 58 677 81 00
- Ručitel se zavazuje reklamaci prozkoumat a vyřídit v co nejkratší lhůtě.
- Vyřízení reklamace není v prodloužení, pokud prohlídka, výměna nebo oprava není provedena z důvodů, které jsou na straně kupujícího.
- Nevyžaduje-li charakter vad jejich odstranění v závodních podmínkách, záruční oprava se provede u kupujícího.
- V záruční době (viz bod 2) se výrobce zavazuje bezplatně opravit vadný výrobek.
- Zhodnocení charakteru vady a způsobu vyřízení reklamace provede zástupce prodávajícího nebo ručitele.
- Podmínkou pro vyřízení reklamace týkající se viditelné chyby ve kvalitě je její ohlášení před montáží se současným zastavením montážních prací. Instalace příslušenství bude považována jako zahájení montáže výrobku. Zboží je třeba vrátit v originálním balení.
- Nárok na záruku zaniká v případě:
  - provedení jakýchkoliv změn na křídle nebo zárubni,
  - porušení konstrukce výrobku,
  - odstranění popisného štítku z certifikovaného výrobku,
  - zničení nebo ztráty záručního listu,
  - provedení zápisu neoprávněnou osobou v záručním listu.
- Záruka se nevztahuje na:
  - mechanická poškození a vnější vady vzniklé v důsledku nedodržení správných zásad během dopravy, skladování a přechovávání výrobků,
  - barvení a deformace, poškození elementů a součástí vzniklé v důsledku bobtnání materiálů způsobeného nadměrnou vlhkostí vzduchu v místnostech (dveře se mají osadit po provedení tzv. mokrých prací: např. po položení omítky, podlahy, v suchých a vzdušných místnostech),
  - probarvení, suky, závitky vláken, barevné rozdíly, protažení dřevěné struktury, vyplývající z neopakovatelného rázu přírodních dřív,
  - vady vzniklé v důsledku nesprávného zajištění výrobku během stavebních prací (např. znečištění maltou, omítkou nebo pěnou; čištění hrubozrnnými čisticími prostředky nebo agresivními chemickými prostředky),
  - výrobce nenese odpovědnost za poškození lakovaného a laminovaného povrchu v důsledku polepení výrobku samolepícími páskami,
  - vady vzniklé v důsledku nesprávného užívání nebo nedbalosti kupujícího,
  - montáž výrobku,
  - špatnou funkčnost výrobku v důsledku náhodných událostí nezávislých na výrobci a podmínkách provozu (povodeň, požár, vloupání atp.),
  - přirozené opotřebení provozem výrobku,
  - nesprávný počet elementů a příslušenství viditelný při přejímce,
  - povrchy práškového malování v základním provedení,
  - povrchy práškového lakování v konečném provedení, pokud byly samostatně přemalovány kupujícím,
  - reklamace se nevztahuje na činnosti spojené s: ošetřením, údržbou výrobku a regulacemi příslušenství,
  - poškození výrobku, vzniklé následkem používání při montáži chemických prostředků jiných než neutrální, tj. obsahujících: octany a ethylové a butylové sloučeniny / viz příslušný Bezpečnostní list výrobku.
- Záruka na prodaný výrobek nevylučuje, neomezuje ani nesuspenduje nároky kupujícího vyplývající ze zboží neodpovídajícího smlouvě.

V případě využití práva na záruku Zákazníkem je Správcem údajů Porta KMI Poland sp. z o.o. sp.k. (Garant) se sídlem v Bolszewie (84-239), ul. Szkolna 54, údaje budou zpracovávány v zájmu posouzení reklamace. Uvedení těchto údajů je dobrovolné, nicméně jejich neuvedení může znemožnit využití práv vyplývajících ze záruky. Zákazník má právo na přístup k obsahu svých údajů, a stejně tak k provedení jejich úprav.

# BETA – POPISY

## SEZNAM SLOŽEK A PŘÍSLUŠENSTVÍ:

• dvoudílné křídlo (není součástí sady) .....	1 kus
• svislé ostění .....	2 kusy
• vodorovné ostění s přišroubovanou skluznicí .....	1 kus
• uhelníky .....	6 kusů
• maskující obložka .....	2 kusy
• spojovací pero .....	2 kusy
• plastová spona ze šroubem .....	4 sady
• kovová spona k uhelníkům .....	4 sady
• spodní podpěra .....	1 kus
• vrchní podpěra .....	1 kus
• vrchní čep rotující .....	1 kus
• vrchní čep vodící .....	1 kus
• nárazník .....	1 kus
• rukojeť dveří .....	1 kus
• spodní čep s regulací .....	1 kus
• sada šroubů, vrtů a hmoždinek .....	1 kus

## POPISEK K NÁKRESŮM (nákr. č. 2)

- 1 – stěna
- 2 – montážní pěna
- 3 – svislé ostění
- 4 – maskující obložka
- 5 – spojovací pero
- 6 – uhlíčník
- 7 – vodorovné ostění s dolepeným kusem
- 8 – skluznice
- 9 – těsnící štěteček

## ROZMĚRY (nákr. č. 1)

- $S_s$  – šířka dveřního křídla  
 $S_z$  – celková šířka zárubně, rozměr s maskujícími lišty  
 $S_b$  – celková šířka zárubně, rozměr bez maskujících lišt  
 $S_o$  – šířka stavebního otvoru ve zdi připraveného k nasazení zárubně, měřená od úrovně ukončené podlahy  
 $H_s$  – výška dveřního křídla  
 $H_z$  – celková výška zárubně, rozměr s maskujícími lišty  
 $H_b$  – celková výška dřevěné zárubně, rozměr bez maskujících lišt  
 $H_o$  – výška stavebního otvoru ve zdi připraveného k nasazení zárubně, měřená od úrovně ukončené podlahy  
 $M_s$  – šířka maskující obložky

## NÁVOD K MONTÁŽI

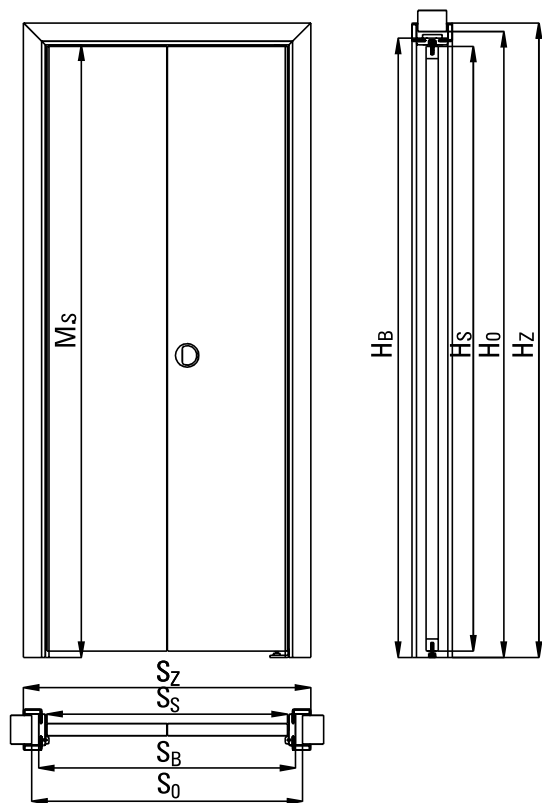
Kromě sady složek a příslušenství k montáži budou nezbytné: pracovní deska, montážní svěrka, montážní nafukovací polštářky, rozpěry s regulací, montážní pěna, lepidlo na dřevo, těsnící silikon, vodováha, montážní kladivo, křížový šroubovák

Upozornění! Je přísně zakázáno rozřezávat obal nožem – může způsobit poškození zárubně / křídla

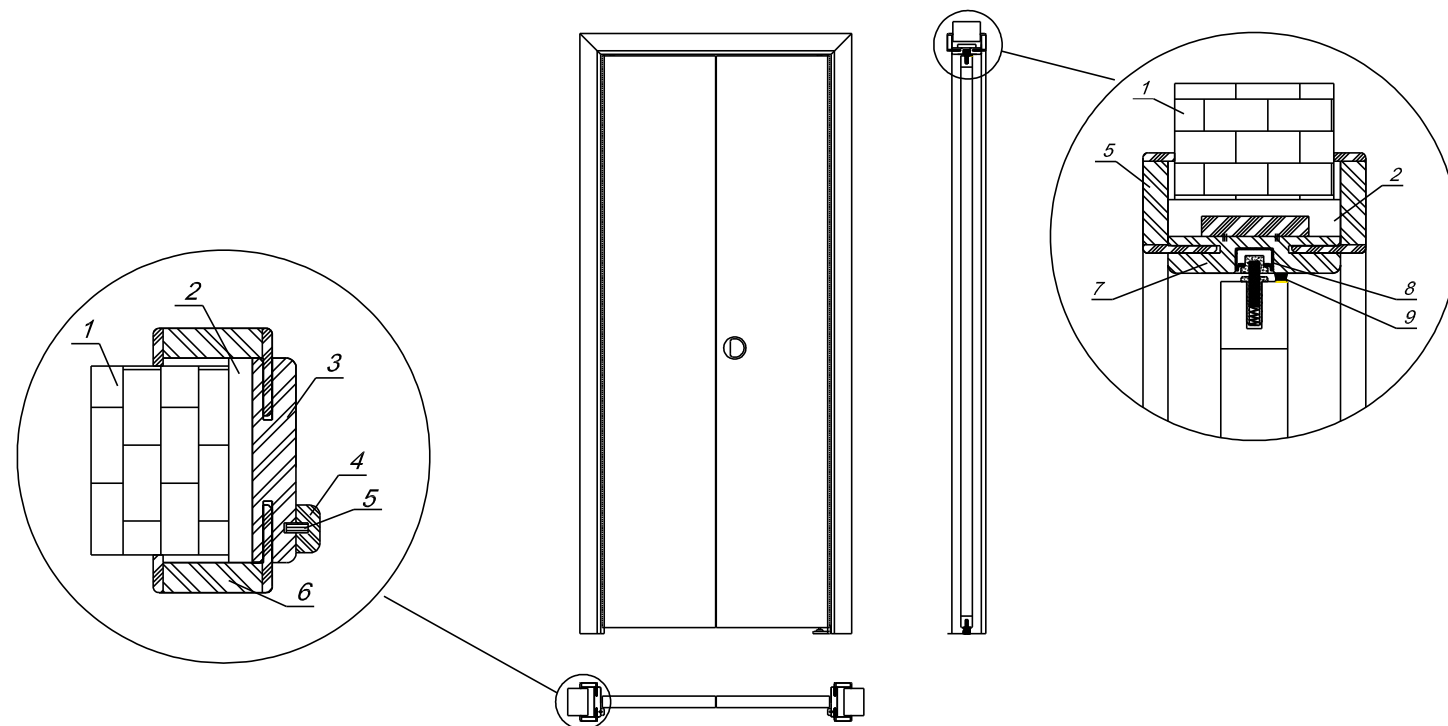
## NÁVOD K MONTÁŽI

1. Před zahájením montáže dveří je nutné zjistit, zda rozměry stavebního otvoru ve zdi umožňují umístění uvnitř produktu, k tomu je třeba provést měření výšky, šířky a tloušťky stěny. Navíc je třeba ověřit:
  - tloušťku zdi po cele délce průřezu (měla by být stejná),
  - tak zvané "držení" váhy stěnou,
  - rovnost podlahy (vodorovnost).Důležité! Rozsah nastavení šíře zárubně je nutné určit, po důkladném zjištění šíře celého stavebního otvoru ve zdi. V optimálních podmínkách šířka stěny by měla vyházet ve středu rozsahu nastavení zárubně s možností regulací tj. pro zedř s tloušťkou 13 cm – zárubně Porta Systém „C“ (v nastavném rozsahu 12-14 cm).
2. Obal se zárubní je nutné rozbít na předem připravené pracovní desce (čistý rovný povrch, který nebude způsobovat poškození sestavovaných dílů) a rozložit jednotlivé díly.
3. Aplikujte malé množství lepidla na dřevo ve spojích pokosů vodorovného a svislého ostění.
4. Svislé ostění přesně srovnajte do pravého úhlu, oproti vodorovnému ostění. Vložte spojovací spony excentrů krycích obložek, dotáhněte šrouby a dávejte pozor na přesnost spojů krycích obložek na pohledové straně (vnější dýhovaná strana). Nasuňte plastové spony do otvorů hlavního ostění (1 až 3) a sešroubujte je šrouby (na straně delší bílé spony). Překontrolujte pravý úhel, pokud to bude zapotřebí, opravte úhel. Stejným způsobem postupujeme u druhého pokosu zárubně.
5. Po odložení zárubně uložte na pracovní desce obložku, spojte je spojovací sponou a dotáhněte šrouby po celou dobu zjišťujte přesnost spojů na dýhované straně.
6. Než začnete s montáží, spodek zárubně zajistěte silikonem (kromě podlah, na kterých jsou uloženy koberce).
7. Takhle zhotovenou zárubeň složenou s hlavními ostění umístěte ve stavebním otvoru ve zdi.
8. Pevně zafixujte zárubně ve stěně pomocí montážní svěrky, kterou zachyťte vodorovné ostění.
9. Umístěte montážní polštářky v horních okrajích mezi zdí a zárubní. Napumpujte oba polštářky na jednu, cílem dosažení stejných velikostí mezer (mezi zdí a zárubní) na obou zárubňových okrajích.
10. Vodováhou přkontrolujte váhu vodorovného ostění a svislých ostění, případně opravte upevnění, pomocí změny tlaku v montážních polštářcích.
11. Mezi ostění zárubně namontujte vodorovně rozpěry s regulací, vrchní rámec zárubně poslouží Vám jako základ pro určení šířky rozpěry a následně posuňte rozpěru dolů na určené místo upevnění. Upevněte rozpěry ve stejných vzdálenostech mezi sebou: 1 úplně na dole, 2 ve výšce kliky, 3 ve vzdálenosti 20-30 cm od vrchního ostění.
12. Prostor mezi zděním a zárubní, ve výšce rozpěr vyplňte montážní pěnou. Rozpěry ponechte po dobu, až montážní pěna úplně ztvrdne, podle pokyn výrobce montážní pěny. Během nastřikování pěny je nutné brát na vědomí, že pěna zvětšuje několikrát svůj objem.
13. Naložte malé množství silikonu v několika místech frézované drážky sestaveného ostění umístěného ve stavebním otvoru, následně nasuňte uzavírací rám sestavený s obložek.
14. Dveřní křídlo zavěste stejným způsobem, jako v návodu k montáži dveří k šatníku Oxford a Ženeva, body č. 6-12.
15. Namontujte maskující obložku vlepáním spojovací pero v obložku a svislé ostění v místech frézované drážky.
16. V prostorech, ve kterých obložky nebo spodek zárubně mají přímý styk s umývatelným povrchem (kachličky, tapety s možností umývání, palubky PVC), je nutné utěsnit spojení stěny a podlahy silikonem ve vhodné barvě. Těsnění silikonem není používáno, pokud zárubně dohází do styku s koberci.

## 12



## 13



### Česká norma

PN	$S_s$	$S_z$	$S_b$	$S_0$	$M_s$
60	588	746	646	680	2016
70	688	846	746	780	
80	788	946	846	880	
90	888	1046	946	980	

$H_s$	$H_z$	$H_B$	$H_0$
1990	2088	2038	2070

ČSN	$S_s$	$S_z$	$S_b$	$S_0$	$M_s$
60	592	750	650	685	1971
70	692	850	750	785	
80	792	950	850	885	
90	892	1050	950	985	

$H_s$	$H_z$	$H_B$	$H_0$
1945	2043	1993	2025

DIN	$S_s$	$S_z$	$S_b$	$S_0$	$M_s$
60	554	713	613	650	1971
70	680	838	738	775	
80	806	963	863	900	
90	930	1088	988	1025	

$H_s$	$H_z$	$H_B$	$H_0$
1945	2043	1993	2025

# URČENÍ, MONTÁŽ, ZÁSADY PRO POUŽITÍ A ÚDRŽBU DVEŘÍ A ZÁRUBNÍ PORTA

1. V závislosti na druhu jsou dveře určeny pro uzavření stavebních otvorů ve stěnách:
  - interiérových, které rozdělují místnosti charakterizující se podobnou teplotou a úrovní vlhkosti,
  - vnitřních, které rozdělují místnosti s malým rozdílem teplot a vlhkosti (oddělení bytu od schodiště),
  - vnějších, které rozdělují místnosti bytové budovy od vnějšího prostoru.
2. Interiérové ploché dveře jsou určeny pro bytové místnosti a jiné místnosti, ve kterých nejsou požadovány technické dveře, nebo pro speciální účely a jsou provozovány v normálních podmínkách naší klimatické zóny (30–60% relativní vlhkosti).
3. Interiérové dveře nemontujte v místnostech s vlhkostí překračující 60%, např. plovárny, prádelny, sauny, bazény atp.
4. Doporučujeme provedení měření, výběr a montáž dveří odborníky, tj. autorizovanými prodejci nebo montážníky (viz podmínky záruky).
5. Před provedením montáže je třeba přesně zkontrolovat, zda dodané výrobky:
  - odpovídají objednávkě a faktuře z hlediska množství a sortimentu,
  - nejsou poškozeny v místech dřívě zakrytých balením.
6. Montáž vnitřních dveří proveďte v místnostech s kompletně upravenými stěnami (tapety, malování, obkládání atp.). Úprava stěny by měla být ukončena k okraji stěny (otvoru ve zdi).
7. Při dřevěných zárubních nebo vyrobených z materiálů na bázi dřeva, určených pro místnosti, ve kterých bude podlaha myta na mokro, dolní hranu před montáží zajistěte silikonem. Dodatečně, po namontování zárubně, nutně utěsněte silikonem spojení zárubně s podlahou a stěnou.
8. Pro křídla použijte kliky s podélným štítem, přízpusobené rozteči zámku.
9. Kovové dveře a zárubně je třeba dopravovat a přechovávat ve svislé poloze a položené na spodní hranu.
10. Zárubně vyrobené z materiálů na bázi dřeva, zabalené v balících, můžeme dopravovat horizontálně na paletách v max. 10 vrstvách s použitím přeložek.
11. Uskladnění a přechovávání je možné pouze v místech suchých, vytápěných a bez vlhkosti. V žádném případě je nelze uskladňovat v hrubých budovách, vlhkých sklepech nebo garážích.
12. Výrobky pokryté základní barvou musí být neodkladně po montáži konečně upraveny ve vlastní režii.
13. Všechny kovové zárubně lakované ve standardních odstínech, s výjimkou regulovaných, jsou opatřeny podkladovým nátěrem.
14. Výrobky s konečným nátěrem vodovými barvami se během užívání s postupem času přirozeně opotřebovávají: stírání, mat, žloutnutí atp.
15. Dveře se vyrábějí na základě Polské normy PN-88/B-10085, která stanoví povolené odchylky a tolerance.
16. Vnitřní dveře jsou lepeny lepidly ze skupiny vodovzdorných lepidel D-3 (podle normy PN EN 204).
17. Dřevěné výrobky nebo vyrobené z materiálů na bázi dřeva čistěte prostředky pro ochranu nábytku nebo lehce navlhčeným hadříkem. Vnitřní nebo interiérové dveře nemohou být vystaveny přímému kontaktu s vodou.
18. V případě montáže kovových výrobků ve slabě vytápěných místnostech s velkou vlhkostí vzduchu nebo s omezeným větráním může nastoupit rosení na kovovém povrchu, které není předmětem reklamace. Tento problém se dá vyřešit zlepšením větrání místnosti.
19. V místnostech se zvýšeným pohybem, např. veřejné budovy, nedoporučujeme užití lakovaných mosazných klik.

# KONTROLNÍ LISTINA

Název výrobku – Symbol

**216.12**

Razítko balicího

Porta KMI Poland Spółka z ograniczoną  
odpowiedzialnością, Spółka komandytowa

ul. Szkolna 54, 84-239 Bolszewo  
phone.: +48 58 677 81 00, fax: +48 58 677 81 99  
info@porta.com.pl, www.portadoors.com

S.C. Porta KMI Romania S.R.L., Zona Industrială N-V, Str. III, nr. 11, Arad, 310 491, Romania  
phone +40 257 227 400, fax +40 257 227 401, info\_doors@porta.com.pl, www.portadoors.com